

## 모바일·스마트기기 등 방송통신기자재의 충전 및 데이터 전송 방식에 관한 기술기준

**제1조(목적)** 이 고시는 「방송통신발전 기본법」 제28조제9항의 규정에 따라 자원 낭비의 방지와 소비자 편익 등을 위하여 모바일·스마트기기 등 방송통신기자재의 충전 및 데이터 전송 방식에 관한 기술기준을 규정함을 목적으로 한다.

**제2조(적용 대상기자재)** 이 고시는 유선 방식으로 충전하거나, 유선방식으로 충전과 데이터 전송을 동시에 하는 다음 각 호의 어느 하나에 해당하는 모바일·스마트기기 등 무선 방송통신기자재(이하 “대상기자재”라 한다)에 대하여 적용한다.

1. 휴대폰
2. 태블릿
3. 디지털 카메라
4. 헤드폰
5. 헤드셋
6. 휴대용 비디오 게임기
7. 휴대용 스피커
8. 전자책리더
9. 키보드
10. 마우스

11. 휴대용 내비게이션 장치
12. 이어폰
13. 노트북

**제3조(적용기준)** 제2조에 따른 대상기자재는 [별표1]의 USB C형 리셉터클 커넥터를 갖추어야 한다.

**제4조(재검토기한)** 과학기술정보통신부장관은 이 고시에 대하여 「행정규제기본법」 및 「훈령·예규 등의 발령 및 관리에 관한 규정」에 따라 2025년 1월 1일 기준으로 매 3년이 되는 시점(매 3년째의 12월 31일까지를 말한다)마다 그 타당성을 검토하여 개선 등의 조치를 하여야 한다.

### 부 칙

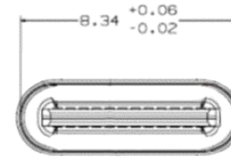
**제1조(시행일)** 이 고시는 발령 후 1년이 경과한 날부터 시행한다.

**제2조(다른 고시의 개정)** 「방송통신기자재등의 적합성평가에 관한 고시(국립전파연구원고시)」 중 [별표 1] 적합성평가 대상기자재(제3조 관련)의 제7호다목 25)를 다음과 같이 한다.

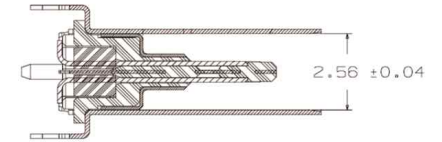
[별표 1] 7. 단말장치 기기(방송통신설비의 기기)

대상기자재			적합성평가기준 적용분야				적합성평가 유형			기기 부호	기타 사항
			전자파 적합성	무선	유선	전자파 인체보호		적합 인증	적합 등록		
전자파 흡수율	전자파 강도										
다. 단말기기류	25) 접속 커넥터	가) 단말장치와 방송통신망의 접속에 사용하는 커넥터			○					○	LOW11 「단말장치 기술기준 제8 조제3항 관련 커넥터에 한함
		나) USB C형 리셉터를 커넥터			○					○	USBCR 「모바일·스마트기기 등 방송통신기자재의 충전 및 데이터 전송 방식에 관한 기술기준 제2 조 적용 대상기자재에 한함

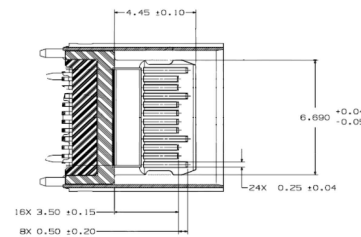
[별표 1] USB C형 리셉터클 커넥터 규격(제3조 관련)



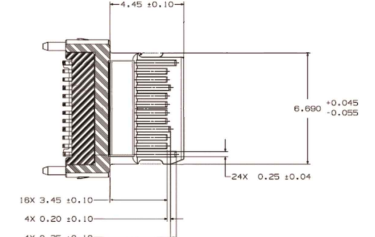
(그림 1) 외피 개구부 너비 치수



(그림 2) 외피 개구부 높이 치수



(그림 3) 리셉터를 접촉 치수



(그림 4) 리셉터를 접촉 치수(대체)

1. 그림 1과 같이 외피 개구부 너비는 8.34mm 이고, 오차범위는 -0.02mm, +0.06 mm 이어야 한다.
2. 그림 2와 같이 외피 개구부 높이는 2.56 ± 0.04 mm 이어야 한다.
3. 그림 3 및 그림 4와 같이 리셉터클 텡(tongue) 너비는 6.690 mm 이고, 오차범위는 -0.055 mm, +0.045 mm 이어야 한다.
4. 그림 3 및 그림 4와 같이 리셉터클 텡(tongue) 길이는 4.45 ± 0.10 mm 이어야 한다.
5. 그림 3과 같이 전도성 외피가 있는 경우 데이터 등(전원 및 접지 제외)의 신호 접점 길이는 3.50 ± 0.15 mm 이어야 하며, 전원 및 접지의 접점은 데이터 등의 신호 접점보다 0.50 ± 0.20 mm 길어야 한다.
6. 그림 4와 같이 비전도성 외피가 있거나 외피가 없는 경우 데이터 등(전원 및 접지 제외)의 신호 접점 길이는 3.45 ± 0.10 mm 이어야 하며, 전원 접점은 데이터 등의 신호 접점보다 0.20 ± 0.10 mm 길어야 하고, 접지 접점은 전원 접점보다 0.35 ± 0.10 mm 길어야 한다.
7. 그림 3 및 그림 4와 같이 리셉터클의 각 신호 접점 너비는 0.25 ± 0.04 mm 이어야 한다.
8. 리셉터클 외피가 전도성인 경우 그림 3 또는 그림 4의 리셉터클 접촉 치수를 사용하여야 한다.
9. 리셉터클 외피가 비전도성인 경우 그림 4의 리셉터클 접촉 치수를 사용하여야 한다. 그림 3의 접촉 치수는 허용되지 않는다.
10. 리셉터클 외피가 전혀 없는 경우 그림 3 또는 그림 4의 리셉터클 접촉 치수를 사용하여야 한다. 리셉터클 외피가 없고 해당 리셉터클이 전도성 외피를 효과적으로 제공하지 않는 구현에서 사용되는 경우 그림 4의 접촉 치수가 있는 리셉터클을 사용한다.